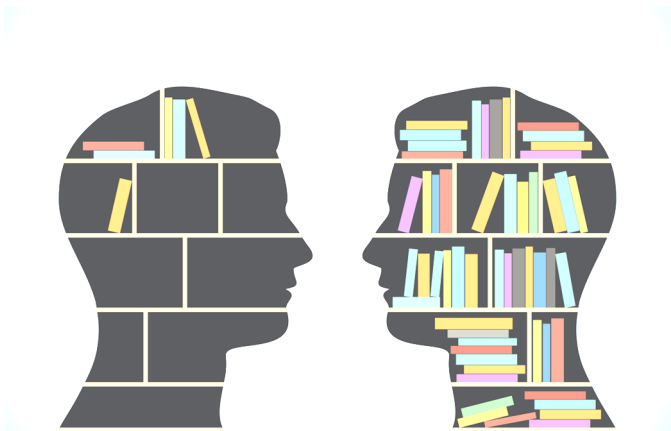


Læsisáætlun Laugalandsskóla

Markmið læsáætlunar

- að móta jákvæð viðhorf barna og unglinga til lestrar.
 - að efla orðaforða og málskilning nemenda.
 - að efla máltjáningu og frásagnarhæfni nemenda.
 - að efla hljóðkerfisvitund og hlustun nemenda.
- að foreldrar séu meðvitaðir um hvað læsi og lestrarkennsla felur í sér.
 - að leiðbeina foreldrum við heimalestur.
 - að allir nemendur geti lesið sér til gagns og skemmtunar.
- að nemendur kunni að leita sér upplýsinga og meta hvort þær eru áreiðanlegar.



Læsisáætlun 2024



Bæklingur þessi er unnin upp úr læsisstefnu Laugalandsskóla og er ætlaður foreldrum til upplýsingar um markmið og leiðir í lestrarnámi ásamt því að nýttast sem einskona áætlun þar til læsisstefna hefur verið uppfærð.

Læsi felur í sér færni einstaklingsins til að tala, lesa og rita tungumál sitt ásamt því að geta aflað sér upplýsinga úr umhverfinu. Góð færni í læsi er mikilvæg til þess að einstaklingar geti tekið virkan þátt í samfélaginu og er undirstaða alls náms.

Fjölbreyttar leiðir eru nýttar í kennslu í lestri, ritun, orðaforða, málnotkun og lesskilningi upp allan grunnskólann. Til að fylgjast með stöðu barna og geta veitt viðeigandi stuðning eru nýtt ýmis skimunartæki. Taki nemendur ekki viðunandi framförum í lestrarnáminu er leitað leiða til að mæta þörfum þeirra. Að sama skapi er leitað leiða til að efla og styrkja bráðgera nemendur, viðhalda áhuga þeirra og sjá þeim fyrir námsefni við hæfi. Umsjónarkennari og foreldrar geta leitað til sérkennara skóla og/ eða kennsluráðgjafa skólalábjónustu eftir ráðgjöf um leiðir.

Nauðsynlegt er að foreldrar taki virkan þátt í heimalestri barna sinna. Markmið heimalestrar er að börn auki lesfimi sína og bæti orðaforða og málskilning. Foreldrar eru því mikilvægir þátttakendur í lestrarnámi barna sinna og hafa hlutverk lestrarþjálfara. Lestur þarf að þjálfar en án lestrarþjálfunar verður enginn læs. Fylgjast þarf vel með framförum barna og unglunga í lestri og nýta fjölbreyttar leiðir til þess að þjálfar hann. Lestrarþjálfun fer fram heima og í skóla og því er mikilvægt að skapa gott samstarf þar á milli.

Eftirfylgd við heimalestur

Í skóla þarf að vera góð eftirfylgni við heimalestur nemenda. Umsjónarkennari ber ábyrgð á að koma á slíku fyrirkomulagi í samvinnu við heimilin og stjórnendur. Ef ítrekaður misbrestur er á heimalestri er ferlið eftirfarandi:

1. Kennari fylgist með skráningu um heimalestur.
2. Ef heimalestri er ábótavant tvær vikur í röð sendir kennari tölvupóst til forráðamanna.
3. Ef litlar breytingar verða á tveimur vikum til viðbótar hringir kennari heim.
4. Ef ofangreindar aðgerðir bera ekki árangur eru forráðamenn boðaðir á fund með kennara og stjórnanda.
5. Beri þessi vinna ekki árangur er málinu vísað til nemendaverndarráðs.

**Aþingin
skapar
meistarann!**

Meiri þjálfun → meiri árangur

Meiri árangur → meiri ánægja

Meiri ánægja → oftar gert

Því meira sem þú lest → því meira veistu

Því meira sem þú veist því snjallari verður þú!

Góð ráð varðandi heimalestur

- Láttu barnið lesa upphátt fyrir þig á hverjum degi eða amk 5X í viku
- Þegar barnið les eitthvað orð rangt, bentu þá á viðkomandi orð og lestu orðið rétt svo að barnið heyri réttan framburð orðsins. Ekki láta barnið tafsa lengi á „erfiðu“ orði. Leyfið barninu að glíma við orðið í 5 sek og segið þá fyrstu tvö hljóðin í orðinu.
- Láttu barnið lesa rangt lesna orðið aftur og lesa aftur alla setninguna, til að vera viss um að það skilji samhengið í textanum.
- Láttu barnið endursegja í sínum orðum frá því sem það las.
- Til að athuga um lesskilning barnsins, skalt þú stoppa lesturinn af og til, og spyrja út í efni textans, s.s. um persónur, staði, tíma og atburðarrás.

Hvernig er best að leiðrétta lestur

Mundu að hleypa barninu ekki áfram nema allt sé rétt lesið.

Láttu barnið glíma við nýtt orð í 5 sek. „Hvaða orð heldur þú að þetta sé?“

Hjálpaðu því af stað með því að lesa fyrstu tvo stafina. Ef það gengur ekki skaltu lesa orðið fyrir það.

Gefið ykkur tíma til að skoða orðið vandlega og æfa lestur á því nokkrum sinnum.

Barnið mun líklega þekkja orðið án mikilla erfiðleika næst þegar það rekst á það.

Hlutverk heimilis

Almennt:

- byggi upp sjálfstraust barnsins, hrósi og hvetji barnið áfram.
- geri lestur að jákvæðri upplifun.
- lesi reglulega fyrir barn sitt, ræði innihald textans og útskýri torskilin orð og efli lesskilning.
- sé í góðu sambandi við umsjónarkennara og skóla barnsins.

Heimalestur:

- hlusti á barn sitt lesa a.m.k. 5x í viku.
- geri ráð fyrir 15 mín lestri í senn.

Yndislestur:

- skapi rými og tími fyrir yndislestur heima.
- hjálpi barninu að velja bók við hæfi.

Hlutverk skóla

- byggi upp sjálfstraust barnsins, hrósi og hvetji barnið áfram.
- aðstoði nemanda að finna lesefni við hæfi.
- láti nemanda lesa sem oftast upphátt, amk 3x í viku.
- hjálpi nemanda að skipuleggja sig og passi upp á að heimanám sé við hæfi.
- þjálfí nemanda í að vanda allan frágang.

Umsjónarkennari er í góðu sambandi við heimili og aðstoðar foreldra eftir þörfum.

1. bekkur

10. bekkur

	Markmið	Leiðir	Mat	Viðmið
Lestur	Að nemandi þekki hljóð og mynd allra stafa og lesi stutt orð og einfaldar setningar. Að nemandi auki orðaforða og málskilning.	Lestur kenndur eftir hljóðaaðferð og stafadrættir jafnóðum. Nemandi lesi 3 - 5x í viku í skólanum. Foreldrar hlusti á börn sín lesa a.m.k. 5x í viku. Nemandi fær lesefni við hæfi eins fljótt og hægt er og hefur alltaf aðgang að bókasafni skólans. Lesið er upphátt fyrir nemendur á hverjum degi.	<u>Stafakönnun</u> í upphafi skólagöngu og jafnt og þétt yfir veturinn. <u>Lesfimiþróf</u> í september, janúar og maí. <u>Lesskimun</u> lögð fyrir í nóvember. <u>Hliðarþróf</u> lögð fyrir nem. undir viðmiðum	Lesfimiþróf: Viðmið 1 90% - 20 orð/mín Viðmið 2 50% - 55 orð/mín Viðmið 3 25% - 75 orð/mín
Lesskilningur	Að nemandi þekki lestraráttina og viti að málsgrein byrjar á stórum staf og endar á punkti.	Setningagerð kennd meðal annars með sögugerð, fyrst með aðstoð fullorðinna og síðan smátt og smátt á eigin spýtur.	Símat og leiðsögn kennara.	
Framsögn	Að nemandi þjálfist í framsögn og leikrænni tjáningu.	Nemandi tekur þátt í tveimur leiksýningum, auk þess að koma reglulega fram fyrir bekkinn.	Nemanda leiðbeint jafnóðum.	

Íhlutun í 1. og 2. bekk

- Ef nemandi nær ekki viðmiði 1 er gripið inn í eins fljótt og kostur er.
- Ef nemandi er fyrir ofan viðmið 3 þá er gripið inn í með viðeigandi hætti.
- Stuðningur og ráðgjöf sérkennara og sérfræðinga frá skólaþjónustu er nýttur eftir þörfum.

	Markmið	Leiðir	Mat	Viðmið
Lestur	Að nemandi geti lesið nokkuð lipurt og skýrt. Að nemandi auki jafnt og þétt leshraða sinn.	Nemendur eru hvattir til lestrar, bæði upphátt og í hljóði sér og öðrum til ánægju. Foreldrar hlusti á börn sín lesa og spyrji úr efninu. Foreldrar ýti undir yndislestur barna sinna. Kennarar hlusti á nemendur lesa og leiðbeini.	Lesfimiþróf í sept, janúar og maí. Hliðarþróf lögð fyrir nem. undir viðmiðum	Lesfimiþróf: Viðmið 1 90% - 145 orð/mín Viðmið 2 50% - 180 orð/mín Viðmið 3 25% - 210 orð/mín
Lesskilningur	Að nemandi geti greint og skilið aðalatriði og aukaatriði í margs konar texta og glöggvað sig á tengslum efnisatriða. Að nemandi geti tekið aðalatriði út úr texta og lesið á milli línanna þá merkingu sem ekki er sögð beinum orðum.	Nemendur segja reglulega frá með eigin orðum. Nemendur vinna mismunandi verkefni þar sem áhersla er lögð á lestur og lesskilning.	Reglulega sé unnið með lesskilningsverkefni og/eða bókmenntir.	
Framsögn	Að nemandi lesi skýrt og hafi góðan framburð og þekkingu á notkun greinamerkja við upplestur. Að nemandi sýni leikni í framsögn hvað varðar áherslur, tónfall, hrynjanda og fas	Nemandi kemur reglulega fram fyrir bekkinn eða sinnir verkefnum sem tengjast framsögn. Nemandi fái tilsögn í framsagnarlestri og leikrænni tjáningu til að bæta lestrarfærni sína.	Nemanda leiðbeint jafnóðum. Matsrammi fyrir lestrarlag október og febrúar.	

Íhlutun í 9. og 10. bekk

- Ef nemandi nær ekki viðmiði 1 er gripið inn í eins fljótt og kostur er.
- Ef nemandi er fyrir ofan viðmið 3 þá er gripið inn í með viðeigandi hætti.
- Stuðningur og ráðgjöf sérkennara og sérfræðinga frá skólaþjónustu er nýttur eftir þörfum.

9. bekkur

2. bekkur

	Markmið	Leiðir	Mat	Viðmið
Lestur	<p>Að nemandi geti lesið nokkuð lipurt og skýrt.</p> <p>Að nemandi auki jafnt og þétt leshraða sinn.</p> <p>Að nemandi geti lesið almenna texta af öryggi og með góðum skilningi, lagt mat á þá og túlkað.</p>	<p>Nemendur eru hvattir til lestrar, bæði upphátt og í hljóði sér og öðrum til ánægju.</p> <p>Foreldrar hlusti á börn sín lesa og spyrji úr efninu.</p> <p>Foreldrar ýti undir yndislestur barna sinna.</p> <p>Kennarar hlusti á nemendur lesa og leiðbeini.</p>	<p>Lesfimiþróf</p> <p>í sept, janúar og maí.</p> <p>Hliðarþróf lögð fyrir nem. undir viðmiðum .</p>	<p>Lesfimiviðmið:</p> <p>Viðmið 1</p> <p>90% - 140 orð/mín</p> <p>Viðmið 2</p> <p>50% - 180 orð/mín</p> <p>Viðmið 3</p> <p>25% - 210 orð/mín</p>
Lesskilningur	<p>Að nemandi geti greint og skilið aðalatriði og aukaatriði í margs konar texta og glöggvað sig á tengslum efnisatriða.</p> <p>Að nemandi geti tekið aðalatriði út úr texta og lesið á milli línanna þá merkingu sem ekki er sögð beinum orðum.</p>	<p>Nemendur segja reglulega frá með eigin orðum.</p> <p>Nemendur vinna mismunandi verkefni þar sem áhersla er lögð á lestur og lesskilning.</p>	<p>Reglulega sé unnið með lesskilningsverkefni og/eða bókmenntir.</p>	
Framsögn	<p>Að nemandi lesi skýrt og hafi góðan framburð og þekkingu á notkun greinamerkjia við upplestur.</p>	<p>Nemandi kemur reglulega fram fyrir bekkinn eða sinnir verkefnum sem tengjast framsögn.</p> <p>Nemandi fái tilsögn í framsagnarlestri og leikrænni tjáningu til að bæta lestrarfærni sína.</p>	<p>Nemanda leiðbeint jafnóðum.</p> <p>Matsrammi fyrir lestrarlag október og febrúar.</p>	

	Markmið	Leiðir	Mat	Viðmið
Lestur	<p>Að nemandi þekki hljóð og mynd allra stafa, stafadrættina og lesi léttan texta og stuttar bækur.</p> <p>Nemandi æfi lestur eftir þeim áherslum sem greinamerki gefa til kynna.</p> <p>Nemandi kynnist ólíku lesefni og fái bækur við hæfi með fjölbreyttum texta.</p>	<p>Lestur þjálfður eftir hljóðaaðferð og stafadrættir jafnóðum.</p> <p>Nemandi lesi 3 - 5x í viku í skólanum.</p> <p>Foreldrar hlusti á börn sín lesa a.m.k. 5x í viku.</p> <p>Nemandi fær lesefni við hæfi og hefur alltaf aðgang að bókasafni skólans.</p> <p>Lesið er upphátt fyrir nemendur á</p>	<p>Lesfimiþróf</p> <p>í september, janúar og maí.</p> <p>Hliðarþróf</p> <p>lögð fyrir nem. undir viðmiðum</p> <p>Stafakönnun</p> <p>eftir þörfum.</p>	<p>Lesfimiviðmið:</p> <p>Viðmið 1</p> <p>90% - 40 orð/mín</p> <p>Viðmið 2</p> <p>50% - 85 orð/mín</p> <p>Viðmið 3</p> <p>25% - 100 orð/mín</p>
Lesskilningur	<p>Að nemandi auki orðaforða og málskilning</p>	<p>Unnið með fjölbreytta texta.</p>	<p>Lesskilningsverkefni.</p>	
Framsögn	<p>Að nemandi þjálfist í framsögn og leikrænni tjáningu.</p>	<p>Nemandi tekur þátt í tveimur leiksýningum, auk þess að koma reglulega fram fyrir bekkinn.</p>	<p>Nemanda leiðbeint jafnóðum..</p> <p>Matsrammi fyrir lestrarlag hafður til hliðsjónar.</p>	

3. bekkur

8. bekkur

	Markmið	Leiðir	Mat	Viðmið
Lestur	Að nemandi geti lesið nokkuð lipurt og skýrt. Að nemandi auki jafnt og þétt leshraða sinn.	Lestur þjálfaður daglega í gegnum margvísleg verkefni þverfaglega. Nemandi lesi 3 - 5x í viku í skólanum. Foreldrar hlusti á börn sín lesa a.m.k. 5x í viku.	Lesfimiþróf í sept, janúar og maí. Hliðarþróf lögð fyrir nem. undir viðmiðum. Lesskimunarþróf lagt fyrir alla í 3. bekk af sérkennara til að greina vanda ef hann er til staðar.	Lesfimiviðmið: Viðmið 1 90% - 55 orð/mín Viðmið 2 50% - 100 orð/mín Viðmið 3 25% - 120 orð/mín
	Nemandi kynnist ólíku lesefni og fái bækur við hæfi með fjölbreyttum texta.	Nemandi fær lesefni við hæfi og hefur alltaf aðgang að bókasafni skólans og fái þar leiðsögn um bækur sem henta áhuga og getu.		
Lesskilningur	Að nemandi auki orðaforða og málskilning og þar með lesskilning sinn.	Lesið er fyrir nemendur til dæmis í nestistíma og hvatt til skoðanaskipta og umræðna. Unnið með mismundandi texta í mismunandi fögum.	Orðarún nóvember og apríl Fjölbreytt lesskilningspróf og símat.	nóvember 0-8 = hæfni ekki náð 9-12 = þarfnast þjálfunar 13-17 = Á góðri leið 18-19 = Hæfni náð 20 = Framúrskarandi Apríl 0-7 = hæfni ekki náð 8-10 = þarfnast þjálfunar 11-16 = Á góðri leið 17-19 = Hæfni náð
Framsögn	Að nemandi þjálfist í framsögn og leikrænni tjáningu.	Nemandi tekur þátt í tveimur leiksýningum, auk þess að koma reglulega fram fyrir bekkinn.	Nemanda leiðbeint jafnóðum. Matsrammi fyrir lestrarlag október og febrúar.	Beitir skýrum og áheyrilegum framburði. Tjáir sig með leikrænni tjáningu. Túlkar innihald texta.

Íhlutun í 3. og 4. bekk

- Ef nemandi nær ekki viðmiði 1 er gripið inn í eins fljótt og kostur er.
- Ef nemandi er fyrir ofan viðmið 3 þá er gripið inn í með viðeigandi hætti.
- Stuðningur og ráðgjöf sérkennara og sérfræðinga frá skólaþjónustu er nýttur eftir þörfum.

	Markmið	Leiðir	Mat	Viðmið
Lestur	Að nemandi lesi lipurt og skýrt og að allir nemendur nái a.m.k. viðmiði 1. Að nemandi geti greint aðalatriði í texta og lesið milli lína til að skilja innihald ólíkra textagerða.	Nemandi lesi 3 - 5x í viku í skólanum. Foreldrar hlusti á börn sín lesa a.m.k. 5x í viku. Nemendur eru hvattir til lestrar í hljóði sér til ánægju.	Lesfimiþróf í sept, janúar og maí. Hliðarþróf lögð fyrir nem. undir viðmiðum.	Lesfimiviðmið: Viðmið 1 90% - 123 orð/mín Viðmið 2 50% - 180 orð/mín Viðmið 3 25% - 210 orð/mín
Lesskilningur		Nemandi fær námsefni sem reynir á flókin lesskilning.	Orðarún nóvember og apríl. Fjölbreytt lesskilningspróf og símat.	nóvember 0-6 = hæfni ekki náð 7-10 = þarfnast þjálfunar 11-16 = Á góðri leið 17-19 = Hæfni náð 20 = Framúrskarandi Apríl 0-5 = hæfni ekki náð 6-8 = þarfnast þjálfunar 9-15 = Á góðri leið 16-19 = Hæfni náð
Framsögn	Að nemandi sýni leikni í framsögn hvað varðar áherslur, tónfall, hrynjanda og fas. Að nemandi lesi með réttum áherslum og framburði eftir því sem greinamerki gefa til kynna.	Nemandi kemur reglulega fram fyrir bekkinn eða sinnir verkefnum sem tengjast framsögn. Nemandi fái tilsögn í framsagnarlestri og leikrænni tjáningu til að bæta lestrarfærni sína.	Nemanda leiðbeint jafnóðum. Matsrammi fyrir lestrarlag október og febrúar.	

7. bekkur

	Markmið	Leiðir	Mat	Viðmið
Lestur	Að nemandi lesi lipurt og skýrt og að allir nemendur nái a.m.k. viðmiði 1. Að nemandi geti greint aðalatriði í texta og lesið milli lína til að skilja innihald ólíkra textagerða.	Nemandi lesi 3 - 5x í viku í skólanum. Foreldrar hlusti á börn sín lesa a.m.k. 5x í viku. Nemendur eru hvattir til lestrar í hljóði sér til ánægju.	Lesfimiþróf í sept, janúar og maí.. Hliðarþróf lögð fyrir nem. undir viðmiðum.	Lesfimiviðmið: Viðmið 1 90% - 120 orð/mín Viðmið 2 50% - 165 orð/mín Viðmið 3 25% - 190 orð/mín
Lesskilningur		Nemandi fær námsefni sem reynir á flókin lesskilning.	Orðarún nóvember og apríl. Fjölbreytt lesskilningsþróf og símat.	nóvember 0-6 = hæfni ekki náð 7-9 = þarfnast þjálfunar 10-16 = Á góðri leið 17-19 = Hæfni náð 20 = Framúrskarandi Apríl 0-6 = hæfni ekki náð 7-10 = þarfnast þjálfunar 11-16 = Á góðri leið 17-19 = Hæfni náð 20 = Framúrskarandi
Framsögn	Að nemandi þjálfist í framsögn og leikrænni tjáningu. Að nemandi lesi með réttum áherslum og framburði eftir því sem greinamerki gefa til kynna. Að nemandi beiti skýrum og áheyrilegum framburði.	Nemandi tekur þátt í tveimur leiksýningum, auk þess að koma reglulega fram fyrir bekkinn Nemandi fái tilsögn í framsagnarlestri og leikrænni tjáningu til að bæta lestrarfærni sína.	Undirbúningur og þátttaka í undankeppni fyrir Upplestrarkeppni Matsrammi fyrir lestrarlag október og febrúar.	

Íhlutun í 7. og 8. bekk

- Ef nemandi nær ekki viðmiði 1 er gripið inn í eins fljótt og kostur er.
- Ef nemandi er fyrir ofan viðmið 3 þá er gripið inn í með viðeigandi hætti.
- Stuðningur og ráðgjöf sérkennara og sérfræðinga frá skólaþjónustu er nýttur eftir þörfum.

4. bekkur

	Markmið	Leiðir	Mat	Viðmið
Lestur	Að nemandi lesi lipurt og skýrt. Að nemandi auki jafnt og þétt leshraða sinn. Nemandi kynnist ólíku lesefni og fái bækur við hæfi með fjölbreyttum texta.	Lestur þjálfaður daglega í gegnum margvísleg verkefni þverfaglega. Nemandi lesi 3 - 5x í viku í skólanum. Foreldrar hlusti á börn sín lesa a.m.k. 5x í viku. Nemandi fær lesefni við hæfi og hefur alltaf aðgang að bókasafni skólans og fái þar leiðsögn um bækur sem henta áhuga og getu.	Lesfimiþróf í sept, janúar og maí. Hliðarþróf lögð fyrir nem. undir viðmiðum	Lesfimiviðmið: Viðmið 1 90% - 80 orð/mín Viðmið 2 50% - 120 orð/mín Viðmið 3 25% - 145 orð/mín
Lesskilningur	Að nemandi auki orðaforða og málskilning og þar með lesskilning sinn.	Lesið er fyrir nemendur á hverjum degi, til dæmis í nestistíma og hvatt til skoðanaskipta og umræðna. Unnið með mismundandi texta í mismunandi fögum.	Orðarún nóvember og apríl Fjölbreytt lesskilningsþróf og símat.	nóvember 0-8 = hæfni ekki náð 9-11 = þarfnast þjálfunar 12-16 = Á góðri leið 17-19 = Hæfni náð 20 = Framúrskarandi Apríl 0-7 = hæfni ekki náð 8-11 = þarfnast þjálfunar 12-16 = Á góðri leið 17-19 = Hæfni náð 20 = Framúrskarandi
Framsögn	Að nemandi þjálfist í framsögn og leikrænni tjáningu.	Nemandi tekur þátt í tveimur leiksýningum, auk þess að koma reglulega fram fyrir bekkinn.	Nemanda leiðbeint jafnóðum. Matsrammi fyrir lestrarlag október og febrúar.	Beitir skýrum og áheyrilegum framburði. Tjáir sig með leikrænni tjáningu. Túlkar innihald texta.

5. bekkur

6. bekkur

	Markmið	Leiðir	Mat	Viðmið
Lestur	Að nemandi geti lesið nokkuð lipurt og skýrt. Að nemandi auki jafnt og þétt leshraða sinn.	Nemandi lesi 3 - 5x í viku í skólanum. Foreldrar hlusti á börn sín lesa a.m.k. 5x í viku. Nemendur eru hvattir til lestrar í hljóði sér til ánægju.	Lesfimiþróf Í sept, janúar og maí. Hliðarþróf lögð fyrir nem. undir viðmiðum.	Lesfimiþróf: Viðmið 1 90% - 90 orð/mín Viðmið 2 50% - 140 orð/mín Viðmið 3 25% - 160 orð/mín
Lesskilningur	Að nemandi geti greint aðalatriði í texta og lesið milli lína til að skilja innihald ólíkra textagerða.	Nemandi fær námsefni sem reynir á lesskilning.	Orðarún nóvember og apríl Fjölbreytt lesskilningsþróf og símat.	nóvember 0-6 = hæfni ekki náð 7-10 = þarfnast þjálfunar 11-15 = Á góðri leið 16-19 = Hæfni náð 20 = Framúrskarandi Apríl 0-6 = hæfni ekki náð 8-10 = þarfnast þjálfunar 10-16 = Á góðri leið 17-19 = Hæfni náð 20 = Framúrskarandi
Framsögn	Að nemandi þjálfist í framsögn og leikrænni tjáningu. Að nemandi lesi með réttum áherslum og framburði eftir því sem greinamerki gefa til kynna.	Nemandi tekur þátt í tveimur leiksýningum, auk þess að koma reglulega fram fyrir bekkinn. Nemandi fái tilsögn í framsagnarlestri og leikrænni tjáningu til að bæta lestrarfærni sína.	Nemanda leiðbeint jafnóðum. Matsrammi fyrir lestrarlag október og febrúar.	

Íhlutun í 5. og 6. bekk

- Ef nemandi nær ekki viðmiði 1 er gripið inn í eins fljótt og kostur er.
- Ef nemandi er fyrir ofan viðmið 3 þá er gripið inn í með viðeigandi hætti.
- Stuðningur og ráðgjöf sérkennara og sérfræðinga frá skólaþjónustu er nýttur eftir þörfum.

	Markmið	Leiðir	Mat	Viðmið
Lestur	Að nemandi geti lesið nokkuð lipurt og skýrt. Að nemandi auki jafnt og þétt leshraða sinn.	Nemandi lesi 3 - 5x í viku í skólanum. Foreldrar hlusti á börn sín lesa a.m.k. 5x í viku. Nemendur eru hvattir til lestrar í hljóði sér til ánægju.	Lesfimiþróf Í sept, janúar og maí. Hliðarþróf lögð fyrir nem. undir viðmiðum	Lesfimiþróf: Viðmið 1 90% - 105 orð/mín Viðmið 2 50% - 155 orð/mín Viðmið 3 25% - 175 orð/mín
Lesskilningur	Að nemandi geti greint aðalatriði í texta og lesið milli lína til að skilja innihald ólíkra textagerða. Að nemandi geti endursagt texta sem hann hefur lesið.	Nemendur fá námsefni sem reynir á lesskilning og eykur orðarorða. Nemendur vinni verkefni til að þjálfu hann. Fjölbreytt lesskilningsþróf og símat.	Orðarún nóvember og apríl	nóvember 0-6 = hæfni ekki náð 7-9 = þarfnast þjálfunar 10-15 = Á góðri leið 16-19 = Hæfni náð 20 = Framúrskarandi Apríl 0-6 = hæfni ekki náð 7-9 = þarfnast þjálfunar 10-16 = Á góðri leið 17-19 = Hæfni náð
Framsögn	Að nemandi þjálfist í framsögn og leikrænni tjáningu. Að nemandi lesi með réttum áherslum og framburði eftir því sem greinamerki gefa til kynna.	Nemandi tekur þátt í tveimur leiksýningum, auk þess að koma reglulega fram fyrir bekkinn. Nemendur fá tilsögn í framsagnarlestri og leikrænni tjáningu til að bæta lestrarfærni sína.	Nemanda leiðbeint jafnóðum. Matsrammi fyrir lestrarlag október og febrúar.	